

# 检测报告

报告编号: XZZKBG20240819002-1

委托单位: 西藏日喀则高新雪莲水泥有限公司

项目名称: 西藏日喀则高新雪莲水泥有限公司 2024 年第三季度环境自行监测项目

地址: 日喀则市

检测类别: 无组织废气、有组织废气、噪声、工业废水、生活污水

编制: \_\_\_\_\_

审核: \_\_\_\_\_

签发: \_\_\_\_\_

签发日期: 年 月 日

采样日期: 2024 年 08 月 19 日-  
2024 年 08 月 23 日

报告日期: 2024 年 09 月 02 日

西藏中科检测技术有限公司

# 说 明

- 1、 报告无“骑缝章”及“CMA 章”和检测单位检测报告专用章无效。
- 2、 报告无校核人、复核人、签发人签名无效，报告经涂改或自行删减无效。
- 3、 报告部分复制无效，全部复制报告需重新加盖检测报告专用章。
- 4、 检测方只对来样或自采样品负责。
- 5、 报告未经检测单位同意，不得用于广告，商品宣传等商业行为。
- 6、 报告只对委托方负责，需提供给第三方使用，请与委托方联系。
- 7、 对检测报告若有异议，请在收到报告后五日内向检测单位提出，逾期不受理。
- 8、 本报告分正副本，正本由送检单位存留，副本（含原始记录）由检测单位存留，如需加制本报告，需经实验室最高管理者书面授权。
- 9、 除客户特别申明并支付档案管理费外，本次检测的所有记录档案保存期限为六年。

地 址：拉萨经济技术开发区林琼岗路 16 号世峰集团孵化园 2 栋 4 层

邮 编： 850000

电 话： 0891-6801008

传 真： 0891-6801008

网 址：[www.stt-china.cn](http://www.stt-china.cn)

# 1.样品基本情况

表 1 样品基本情况

NO.1

样品类别	样品名称	样品编号/点位		采样频次		采样人员	采样时间	分析时间	样品状态描述
				次数	天数				
空气与废气	有组织废气	FQ1-5-1	二线窑头常规监测点 (E88°21'11", N29°13'25")	3	1	平措欧珠次仁罗杰	2024.08.19	2024.08.24-2024.08.30	前弯管、玻璃纤维滤膜、不锈钢拖网、密封铝圈密封保存完好, 无破损。
		FQ1-5-2							前弯管、玻璃纤维滤膜、不锈钢拖网、密封铝圈密封保存完好, 无破损。
		FQ1-5-3							前弯管、玻璃纤维滤膜、不锈钢拖网、密封铝圈密封保存完好, 无破损。
		FQ1-6-1	二线窑尾常规监测点 (E88°21'1", N29°13'30")	3	1	扎西郎加赤桑	2024.08.19	2024.08.24-2024.08.30	前弯管、玻璃纤维滤膜、不锈钢拖网、密封铝圈、冲击型吸收管密封保存完好, 无破损。
		FQ1-6-2							前弯管、玻璃纤维滤膜、不锈钢拖网、密封铝圈、冲击型吸收管密封保存完好, 无破损。
		FQ1-6-3							前弯管、玻璃纤维滤膜、不锈钢拖网、密封铝圈、冲击型吸收管密封保存完好, 无破损。
		FQ1-7-1	一线窑头常规监测点 (E88°21'11", N29°13'26")	3	1	平措欧珠扎西郎加	2024.08.21	2024.08.24-2024.08.30	前弯管、玻璃纤维滤膜、不锈钢拖网、密封铝圈密封保存完好, 无破损。
		FQ1-7-2							前弯管、玻璃纤维滤膜、不锈钢拖网、密封铝圈密封保存完好, 无破损。
		FQ1-7-3							前弯管、玻璃纤维滤膜、不锈钢拖网、密封铝圈密封保存完好, 无破损。

NO.2

样品类别	样品名称	样品编号/点位		采样频次		采样人员	采样时间	分析时间	样品状态描述
				次数	天数				
空气与废气	有组织废气	FQ1-8-1	一线窑尾常规监测点 (E88°21'11", N29°13'31")	3	1	平措欧珠 次仁罗杰	2024.08.20	2024.08.24- 2024.08.30	前弯管、玻璃纤维滤膜、不锈钢拖网、密封铝圈, 冲击型吸收管密封保存完好, 无破损。
		FQ1-8-2							前弯管、玻璃纤维滤膜、不锈钢拖网、密封铝圈, 冲击型吸收管密封保存完好, 无破损。
		FQ1-8-3							前弯管、玻璃纤维滤膜、不锈钢拖网、密封铝圈, 冲击型吸收管密封保存完好, 无破损。
		FQ1-9-1	水泥包装 DA066 (E88°21'15", N29°13'31")	3	1	扎西郎加 赤桑	2024.08.20	2024.08.24- 2024.08.30	前弯管、玻璃纤维滤膜、不锈钢拖网、密封铝圈密封保存完好, 无破损。
		FQ1-9-2							前弯管、玻璃纤维滤膜、不锈钢拖网、密封铝圈密封保存完好, 无破损。
		FQ1-9-3							前弯管、玻璃纤维滤膜、不锈钢拖网、密封铝圈密封保存完好, 无破损。
		FQ1-10-1	水泥包装 DA067 (E88°21'15", N29°13'31")	3	1	平措欧珠 扎西郎加	2024.08.22	2024.08.24- 2024.08.30	前弯管、玻璃纤维滤膜、不锈钢拖网、密封铝圈密封保存完好, 无破损。
		FQ1-10-2							前弯管、玻璃纤维滤膜、不锈钢拖网、密封铝圈密封保存完好, 无破损。
		FQ1-10-3							前弯管、玻璃纤维滤膜、不锈钢拖网、密封铝圈密封保存完好, 无破损。
		FQ1-11-1	水泥包装 DA068 (E88°21'21", N29°13'33")	3	1	平措欧珠 扎西郎加	2024.08.22	2024.08.24- 2024.08.30	前弯管、玻璃纤维滤膜、不锈钢拖网、密封铝圈密封保存完好, 无破损。
		FQ1-11-2							前弯管、玻璃纤维滤膜、不锈钢拖网、密封铝圈密封保存完好, 无破损。
		FQ1-11-3							前弯管、玻璃纤维滤膜、不锈钢拖网、密封铝圈密封保存完好, 无破损。

NO.3

	样品名称	样品编号/点位		采样频次		采样人员	采样时间	分析时间	样品状态描述
				次数	天数				
空气与废 气	有组织废 气	FQ1-12-1	水泥包装 DA107 (E88°21'16", N29°13'31")	3	1	平措欧珠 扎西郎加	2024.08.22	2024.08.24- 2024.08.30	前弯管、玻璃纤维滤膜、不锈钢拖网、密封 铝圈密封保存完好, 无破损。
		FQ1-12-2							前弯管、玻璃纤维滤膜、不锈钢拖网、密封 铝圈密封保存完好, 无破损。
		FQ1-12-3							前弯管、玻璃纤维滤膜、不锈钢拖网、密封 铝圈密封保存完好, 无破损。
		FQ1-13-1	水泥磨袋收尘 DA051(E88°21'25", N29°13'18")	3	1	平措欧珠 次仁罗杰	2024.08.20	2024.08.24- 2024.08.30	前弯管、玻璃纤维滤膜、不锈钢拖网、密封 铝圈密封保存完好, 无破损。
		FQ1-13-2							前弯管、玻璃纤维滤膜、不锈钢拖网、密封 铝圈密封保存完好, 无破损。
		FQ1-13-3							前弯管、玻璃纤维滤膜、不锈钢拖网、密封 铝圈密封保存完好, 无破损。
		FQ1-14-1	水泥磨袋收尘 DA052(E88°21'25", N29°13'18")	3	1	平措欧珠 扎西郎加	2024.08.22	2024.08.24- 2024.08.30	前弯管、玻璃纤维滤膜、不锈钢拖网、密封 铝圈密封保存完好, 无破损。
		FQ1-14-2							前弯管、玻璃纤维滤膜、不锈钢拖网、密封 铝圈密封保存完好, 无破损。
		FQ1-14-3							前弯管、玻璃纤维滤膜、不锈钢拖网、密封 铝圈密封保存完好, 无破损。
		FQ1-15-1	水泥磨袋收尘 DA108(E88°21'23", N29°13'18")	3	1	平措欧珠 扎西郎加	2024.08.22	2024.08.24- 2024.08.30	前弯管、玻璃纤维滤膜、不锈钢拖网、密封 铝圈密封保存完好, 无破损。
		FQ1-15-2							前弯管、玻璃纤维滤膜、不锈钢拖网、密封 铝圈密封保存完好, 无破损。
		FQ1-15-3							前弯管、玻璃纤维滤膜、不锈钢拖网、密封 铝圈密封保存完好, 无破损。

NO.4

	样品名称	样品编号/点位		采样频次		采样人员	采样时间	分析时间	样品状态描述
				次数	天数				
空气与废气	有组织废气	FQ1-16-1	煤磨袋收尘 DA095 (E88°21'9", N29°13'17")	3	1	扎西郎加 赤桑	2024.08.20	2024.08.24- 2024.08.30	前弯管、玻璃纤维滤膜、不锈钢拖网、密封铝圈密封保存完好, 无破损。
		FQ1-16-2							前弯管、玻璃纤维滤膜、不锈钢拖网、密封铝圈密封保存完好, 无破损。
		FQ1-16-3							前弯管、玻璃纤维滤膜、不锈钢拖网、密封铝圈密封保存完好, 无破损。
		FQ1-17-1	煤磨袋收尘 DA030 (E88°21'19", N29°13'19")	3	1	扎西郎加 赤桑	2024.08.19	2024.08.24- 2024.08.30	前弯管、玻璃纤维滤膜、不锈钢拖网、密封铝圈密封保存完好, 无破损。
		FQ1-17-2							前弯管、玻璃纤维滤膜、不锈钢拖网、密封铝圈密封保存完好, 无破损。
		FQ1-17-3							前弯管、玻璃纤维滤膜、不锈钢拖网、密封铝圈密封保存完好, 无破损。
		FQ1-18-1	石灰石破碎 DA001 (E88°21'6", N29°13'33")	3	1	扎西郎加 赤桑	2024.08.20	2024.08.24- 2024.08.30	前弯管、玻璃纤维滤膜、不锈钢拖网、密封铝圈密封保存完好, 无破损。
		FQ1-18-2							前弯管、玻璃纤维滤膜、不锈钢拖网、密封铝圈密封保存完好, 无破损。
		FQ1-18-3							前弯管、玻璃纤维滤膜、不锈钢拖网、密封铝圈密封保存完好, 无破损。
		FQ1-19-1	原料破碎 DA069 (E88°21'6", N29°13'35")	3	1	扎西郎加 赤桑	2024.08.20	2024.08.24- 2024.08.30	前弯管、玻璃纤维滤膜、不锈钢拖网、密封铝圈密封保存完好, 无破损。
		FQ1-19-2							前弯管、玻璃纤维滤膜、不锈钢拖网、密封铝圈密封保存完好, 无破损。
		FQ1-19-3							前弯管、玻璃纤维滤膜、不锈钢拖网、密封铝圈密封保存完好, 无破损。

	样品名称	样品编号/点位		采样频次		采样人员	采样时间	分析时间	样品状态描述
				次数	天数				
空气与废气	有组织废气	FQ1-20-1	辅料破碎 DA009 (E88°21'7", N29°13'35")	3	1	扎西郎加 赤桑	2024.08.20	2024.08.24- 2024.08.30	前弯管、玻璃纤维滤膜、不锈钢拖网、密封铝圈密封保存完好, 无破损。
		FQ1-20-2							前弯管、玻璃纤维滤膜、不锈钢拖网、密封铝圈密封保存完好, 无破损。
		FQ1-20-3							前弯管、玻璃纤维滤膜、不锈钢拖网、密封铝圈密封保存完好, 无破损。
水与废水	工业废水	WS1-1-1	生产废水监测点 (E88°21'24", N29°13'30")	1	1	平措欧珠 扎西郎加	2024.08.22	2024.08.24- 2024.08.29	水样无色, 无味, 无浮油, 微浊。
水与废水	生活污水	WS1-2-1	生活污水监测点 (E88°21'24", N29°13'30")	1	1	平措欧珠 扎西郎加	2024.08.22	2024.08.24- 2024.08.29	水样无色, 微臭, 无浮油, 微浊。
噪声与振动	厂界噪声	厂界外东侧 1m 处		2	1	平措欧珠 扎西郎加	2024.08.22- 2024.08.23	-	-
		厂界外南侧 1m 处							
		厂界外西侧 1m 处							
		厂界外北侧 1m 处							
	敏感点噪声	吉定镇小学 (E88°21'20", N29°13'0")		2	1	平措欧珠 扎西郎加	2024.08.22- 2024.08.23	-	-
丹丹村(E88°20'4", N29°13'32")									
加木村(E88°21'31", N29°14'2")									

NO.6

样品类别	样品名称	样品编号/点位		采样频次		采样人员	采样时间	分析时间	样品状态描述
				次数	天数				
空气与 废气	无组织 废气	FQ1-1-1	上风向监测点 (E88°21'18", N29°13'39")	3	1	平措欧珠 扎西郎加	2024.08.22	2024.08.24- 2024.08.29	玻璃纤维滤膜, 吸收液密封保存完好, 无破损。
		FQ1-1-2							玻璃纤维滤膜, 吸收液密封保存完好, 无破损。
		FQ1-1-3							玻璃纤维滤膜, 吸收液密封保存完好, 无破损。
		FQ1-2-1	下风向 1 号监测点 (E88°20'58", N29°13'20")	3	1	平措欧珠 扎西郎加	2024.08.22	2024.08.24- 2024.08.29	玻璃纤维滤膜, 吸收液密封保存完好, 无破损。
		FQ1-2-2							玻璃纤维滤膜, 吸收液密封保存完好, 无破损。
		FQ1-2-3							玻璃纤维滤膜, 吸收液密封保存完好, 无破损。
		FQ1-3-1	下风向 2 号监测点 (E88°21'1", N29°13'21")	3	1	平措欧珠 扎西郎加	2024.08.22	2024.08.24- 2024.08.29	玻璃纤维滤膜, 吸收液密封保存完好, 无破损。
		FQ1-3-2							玻璃纤维滤膜, 吸收液密封保存完好, 无破损。
		FQ1-3-3							玻璃纤维滤膜, 吸收液密封保存完好, 无破损。
		FQ1-4-1	下风向 3 号监测点 (E88°21'4", N29°13'21")	3	1	平措欧珠 扎西郎加	2024.08.22	2024.08.24- 2024.08.29	玻璃纤维滤膜, 吸收液密封保存完好, 无破损。
		FQ1-4-2							玻璃纤维滤膜, 吸收液密封保存完好, 无破损。
		FQ1-4-3							玻璃纤维滤膜, 吸收液密封保存完好, 无破损。



## 2.生产工单编号、检测类别、项目、方法、设备

表 2 检测分析及主要仪器设备一览表

NO.1

生产工单编号	样品名称	检测项目	检测方法	检测和分析设备	仪器型号/编号	分析人员	最低检出限
XZZKSC 20240819002	有组织废气	颗粒物	HJ 836-2017 固定污染源废气 低浓度颗粒物的测定 重量法	电子天平	FA2004X STT-FX0083	古桑拉宗	1.0mg/m <sup>3</sup>
		氨	HJ 533-2009 环境空气和废气 氨的测定 纳氏试剂分光光度法	可见分光光度计	721G /STT-FX0026	白珍	0.01mg/m <sup>3</sup>
		汞及其化合物	HJ543-2009 固定污染源废气汞的测定 冷原子吸收分光光度法（暂行）	冷原子吸收测汞仪	F732-VJ STT-FX0074	斯郎拥西	0.0025mg/m <sup>3</sup>
		氟化物	HJ/T 67-2001 大气固定污染源氟化物的测定 离子选择电极法	离子计	PXSJ-270F STT-FX0084	古桑拉宗	6×10 <sup>-2</sup> mg/m <sup>3</sup>
		氮氧化物	HJ 693-2014 固定污染源废气氮氧化物的测定 定电位电解法	自动烟尘烟气综合测试仪	ZR-3260/ STT-XC0088	平措欧珠 次仁罗杰 扎西郎加 赤桑	3mg/m <sup>3</sup>
		二氧化硫	HJ/T 57-2017 固定污染源排气中二氧化硫的测定 定电位电解法	自动烟尘烟气综合测试仪	ZR-3260/ STT-XC0088	平措欧珠 次仁罗杰 扎西郎加 赤桑	3mg/m <sup>3</sup>
XZZKSC 20240819002	无组织废气	颗粒物	HJ1263-2022 环境空气 总悬浮颗粒物的测定 重量法	电子天平	FA2004X STT-FX0083	古桑拉宗	0.007mg/m <sup>3</sup>

NO.2

生产工单编号	样品名称	检测项目	检测方法	检测和分析设备	仪器型号/编号	分析人员	最低检出限
XZZKSC 20240819002	无组织废气	氨	HJ 533-2009 环境空气和废气 氨的测定 纳氏试剂分光光度法	可见分光光度计	721G /STT-FX0026	白珍	0.01mg/m <sup>3</sup>
XZZKSC 20240819002	废水	pH 值	HJ 1147-2020 水质 pH 值的测定 电极法	酸度计	PHS-3C STT-FX0009	曲央卓玛	-
		化学需氧量	HJ 828-2017 水质 化学需氧量的测定 重铬酸盐法	滴定管	-	曲央卓玛	4mg/L
		氨氮	HJ 535-2009 水质 氨氮的测定 纳氏试剂分光光度法	可见分光光度计	721G /STT-FX0026	白珍	0.025mg/L
		总磷	GB11893-89 水质 总磷的测定 钼酸铵分光光度法	可见分光光度计	721G /STT-FX0026	斯郎拥西	0.01mg/L
		石油类	HJ 637-2018 水质 石油类和动植物油的测定 红外光度法	红外测油仪	LT-21A STT-FX0002	索朗措萨	0.06mg/L
		氟化物	HJ 84-2016 水质 无机阴离子 (F <sup>-</sup> 、Cl <sup>-</sup> 、NO <sub>2</sub> <sup>-</sup> 、Br <sup>-</sup> 、 NO <sub>3</sub> <sup>-</sup> 、PO <sub>4</sub> <sup>3-</sup> 、SO <sub>3</sub> <sup>2-</sup> 、SO <sub>4</sub> <sup>2-</sup> ) 的测定 离 子色谱法	离子色谱仪	CIC-D120/ STT-FX0089	古桑拉宗	0.006mg/L
		悬浮物	GB 11901-89 水质 悬浮物的测定 重量法	电子天平	FA2004X/ STT-FX0083	白珍	-
		五日生化需氧量	HJ 505-2009 水质 五日生化需氧量 (BOD <sub>5</sub> ) 的测定 稀释与接种法	生化培养箱	SHP-600 STT-FX0069	曲央卓玛	0.5mg/L

NO.3

生产工单编号	样品名称	检测项目	检测方法	检测和分析设备	仪器型号/编号	分析人员	最低检出限
XZZKSC 20240819002	废水	水温	水质 水温的测定 温度计或颠倒温度计测定法 GB 13195-91	笔试 PH 检测仪	PH878 STT-XC0107	平措欧珠 扎西郎加	-
		流量	污水监测技术规范 HJ 91.1-2019	便携式流速测算 仪	LS1206B STT-XC0084	平措欧珠 扎西郎加	-
XZZKSC 20240819002	噪声	厂界噪声	GB12348-2008 工业企业厂界环境噪声排放标准	环境噪声分析仪	AWA6256B+ STT-XC0019	平措欧珠 扎西郎加	-
		环境噪声	GB 3096-2008 声环境质量标准	环境噪声分析仪	AWA6256B+ STT-XC0019	平措欧珠 扎西郎加	-

### 3.检测结果

表 3-1 无组织废气检测结果表

NO.1

检测项目	检测点位/样品编号/检测结果					
	上风向监测点 (E88°21'18", N29°13'39")			下风向 1 号监测点 (E88°20'58", N29°13'20")		
	FQ1-1-1	FQ1-1-2	FQ1-1-3	FQ1-2-1	FQ1-2-2	FQ1-2-3
颗粒物 (mg/m <sup>3</sup> )	0.083	0.083	0.100	0.150	0.167	0.167
氨 (mg/m <sup>3</sup> )	0.02	0.03	0.02	0.06	0.07	0.05
检测项目	检测点位/样品编号/检测结果					
	下风向 2 号监测点 (E88°21'1", N29°13'21")			下风向 3 号监测点 (E88°21'4", N29°13'21")		
	FQ1-3-1	FQ1-3-2	FQ1-3-3	FQ1-4-1	FQ1-4-2	FQ1-4-3
颗粒物 (mg/m <sup>3</sup> )	0.183	0.183	0.200	0.183	0.200	0.167
氨 (mg/m <sup>3</sup> )	0.06	0.08	0.09	0.08	0.10	0.09

NO.2

检测点位	气象要素记录表							
	采样日期	气温 (°C)	气压 (kPa)	相对湿度 (%)	风向	风速 (m/s)	天气状况	记录人
上风向监测点	2024.08.22	14.2-17.3	57.3	22-27	东北	1.0	晴	平措欧珠 扎西郎加
下风向 1 号监测点		14.2-17.3	57.3	22-27	东北	1.0	晴	
下风向 2 号监测点		14.2-17.3	57.3	22-27	东北	1.0	晴	
下风向 3 号监测点		14.2-17.3	57.3	22-27	东北	1.0	晴	

表 3-2 有组织废气检测结果表

NO.1

检测项目 (单位)		检测点位/样品编号/检测结果					
		二线窑头常规监测点 (E88°21'11", N29°13'25")			一线窑头常规监测点 (E88°21'11", N29°13'26")		
		FQ1-5-1	FQ1-5-2	FQ1-5-3	FQ1-7-1	FQ1-7-2	FQ1-7-3
颗粒物	实测浓度 (mg/m <sup>3</sup> )	2.5	2.4	1.8	3.4	3.5	3.7
	标干流量 (m <sup>3</sup> /h)	215634	215287	213895	10691	10847	10582
	排放速率 (kg/h)	0.5391	0.5167	0.3850	0.0363	0.0380	0.0392
检测项目 (单位)		检测点位/样品编号/检测结果					
		水泥包装 DA066 (E88°21'15", N29°13'31")			水泥包装 DA067 (E88°21'15", N29°13'31")		
		FQ1-9-1	FQ1-9-2	FQ1-9-3	FQ1-10-1	FQ1-10-2	FQ1-10-3
颗粒物	实测浓度 (mg/m <sup>3</sup> )	7.0	7.2	7.5	7.8	8.0	8.1
	标干流量 (m <sup>3</sup> /h)	14298	14349	14562	15471	15687	15730
	排放速率 (kg/h)	0.1001	0.1033	0.1092	0.1207	0.1255	0.1274
检测项目 (单位)		检测点位/样品编号/检测结果					
		水泥包装 DA068 (E88°21'21", N29°13'33")			水泥包装 DA107 (E88°21'16", N29°13'31")		
		FQ1-11-1	FQ1-11-2	FQ1-11-3	FQ1-12-1	FQ1-12-2	FQ1-12-3
颗粒物	实测浓度 (mg/m <sup>3</sup> )	8.8	8.4	9.2	9.4	9.2	9.0
	标干流量 (m <sup>3</sup> /h)	15563	15847	15765	16481	16491	16381
	排放速率 (kg/h)	0.1370	0.1331	0.1450	0.1549	0.1517	0.1474

NO.2

检测项目 (单位)		检测点位/样品编号/检测结果								
		水泥磨袋收尘 DA051 (E88°21'25", N29°13'18")			水泥磨袋收尘 DA052 (E88°21'25", N29°13'18")					
		FQ1-13-1	FQ1-13-2	FQ1-13-3	FQ1-14-1	FQ1-14-2	FQ1-14-3			
颗粒物	实测浓度 (mg/m³)	7.3	7.0	7.5	8.4	8.2	8.7			
	标干流量 (m³/h)	105681	103765	108632	109871	108437	109157			
	排放速率 (kg/h)	0.7715	0.7264	0.8147	0.9229	0.8892	0.9497			
检测项目 (单位)		检测点位/样品编号/检测结果								
		水泥磨袋收尘 DA108 (E88°21'23", N29°13'18")			煤磨袋收尘 DA095 (E88°21'9", N29°13'17")			煤磨袋收尘 DA030 (E88°21'19", N29°13'19")		
		FQ1-15-1	FQ1-15-2	FQ1-15-3	FQ1-16-1	FQ1-16-2	FQ1-16-3	FQ1-17-1	FQ1-17-2	FQ1-17-3
颗粒物	实测浓度 (mg/m³)	7.7	7.5	7.3	8.3	7.8	7.9	9.5	9.9	9.1
	标干流量 (m³/h)	310892	313728	312561	41137	42856	41986	40176	40856	40761
	排放速率 (kg/h)	2.3939	2.3530	2.2817	0.3414	0.3343	0.3317	0.3817	0.4045	0.3709
检测项目 (单位)		检测点位/样品编号/检测结果								
		石灰石破碎 DA001 (E88°21'6", N29°13'33")			原料破碎 DA069 (E88°21'6", N29°13'35")			辅料破碎 DA009 (E88°21'7", N29°13'35")		
		FQ1-18-1	FQ1-18-2	FQ1-18-3	FQ1-19-1	FQ1-19-2	FQ1-19-3	FQ1-20-1	FQ1-20-2	FQ1-20-3
颗粒物	实测浓度 (mg/m³)	8.1	8.7	8.7	7.5	7.7	8.1	8.7	8.1	8.9
	标干流量 (m³/h)	9637	9692	9605	10661	10847	10596	9647	9692	9671
	排放速率 (kg/h)	0.0781	0.0843	0.0836	0.0800	0.0835	0.0858	0.0839	0.0785	0.0861

检测项目 (单位)		检测点位/样品编号/检测结果					
		二线窑尾常规监测点 (E88°21'1", N29°13'30")			一线窑尾常规监测点 (E88°21'11", N29°13'31")		
		FQ1-6-1	FQ1-6-2	FQ1-6-3	FQ1-8-1	FQ1-8-2	FQ1-8-3
颗粒物	实测浓度 (mg/m <sup>3</sup> )	11.6	11.2	11.7	5.5	5.0	5.1
	折算浓度 (mg/m <sup>3</sup> )	11.0	10.4	10.9	5.8	5.4	5.4
	标干流量 (m <sup>3</sup> /h)	399491	398457	399286	189637	185726	183491
	排放速率 (kg/h)	4.6341	4.4627	4.6716	1.0430	0.9286	0.9358
氨	实测浓度 (mg/m <sup>3</sup> )	0.14	0.16	0.15	0.11	0.15	0.13
	折算浓度 (mg/m <sup>3</sup> )	0.13	0.15	0.14	0.12	0.16	0.14
	标干流量 (m <sup>3</sup> /h)	399491	398457	399286	189637	185726	183491
	排放速率 (kg/h)	0.0559	0.0638	0.0599	0.0209	0.0279	0.0239
汞及其化合物	实测浓度 (mg/m <sup>3</sup> )	<2.5×10 <sup>-3</sup>	<2.5×10 <sup>-3</sup>	<2.5×10 <sup>-3</sup>	<2.5×10 <sup>-3</sup>	<2.5×10 <sup>-3</sup>	<2.5×10 <sup>-3</sup>
	折算浓度 (mg/m <sup>3</sup> )	0.0012	0.0012	0.0012	0.0013	0.0014	0.0013
	标干流量 (m <sup>3</sup> /h)	399491	398457	399286	189637	185726	183491
	排放速率 (kg/h)	0.0005	0.0005	0.0005	0.0002	0.0002	0.0002
氟化物	实测浓度 (mg/m <sup>3</sup> )	<6×10 <sup>-2</sup>	<6×10 <sup>-2</sup>	<6×10 <sup>-2</sup>	<6×10 <sup>-2</sup>	<6×10 <sup>-2</sup>	<6×10 <sup>-2</sup>
	折算浓度 (mg/m <sup>3</sup> )	0.03	0.03	0.03	0.03	0.03	0.03
	标干流量 (m <sup>3</sup> /h)	399491	398457	399286	189637	185726	183491
	排放速率 (kg/h)	0.0120	0.0120	0.0120	0.0057	0.0056	0.0055

检测项目 (单位)		检测点位/样品编号/检测结果					
		二线窑尾常规监测点 (E88°21'1", N29°13'30")			一线窑尾常规监测点 (E88°21'11", N29°13'31")		
		FQ1-6-1	FQ1-6-2	FQ1-6-3	FQ1-8-1	FQ1-8-2	FQ1-8-3
氮氧化物	实测浓度 (mg/m <sup>3</sup> )	379.6	381.4	385.6	351.7	342.6	357.1
	折算浓度 (mg/m <sup>3</sup> )	360.0	352.6	359.5	372.0	373.1	381.4
	标干流量 (m <sup>3</sup> /h)	399491	398457	399286	189637	185726	183491
	排放速率 (kg/h)	151.65	151.97	153.96	66.70	63.63	65.52
二氧化硫	实测浓度 (mg/m <sup>3</sup> )	2.8	3.3	4.6	0.9	2.7	1.4
	折算浓度 (mg/m <sup>3</sup> )	2.7	3.1	4.3	1.0	2.9	1.5
	标干流量 (m <sup>3</sup> /h)	399491	398457	399286	189637	185726	183491
	排放速率 (kg/h)	1.12	1.31	1.84	0.17	0.50	0.26
备注		1. “<”表示检测结果低于方法检出限; 2.基准含氧量百分率, 水泥窑及窑尾余热利用系统排气为 10。					



NO.5

检测点位/样品编号		烟气参数						
		含氧量 (%)	流速 (m/s)	截面积 (m <sup>2</sup> )	烟温 (°C)	含湿量 (%)	标干流量(m <sup>3</sup> /h)	排风量(m <sup>3</sup> /h)
二线窑头常规监测点 (E88°21'11", N29°13'25")	FQ1-5-1	19.5	14.8	8.0425	78.3	2.38	215634	428504.40
	FQ1-5-2	19.5	14.5	8.0425	77.9	2.57	215287	419818.50
	FQ1-5-3	19.7	14.9	8.0425	79.4	2.97	213895	431399.70
一线窑头常规监测点 (E88°21'11", N29°13'26")	FQ1-7-1	17.0	0.8	5.9396	69.8	2.96	10691	17106.05
	FQ1-7-2	16.9	1.0	5.9396	73.2	2.88	10847	21382.56
	FQ1-7-3	17.2	0.6	5.9396	72.1	2.90	10582	12829.54
水泥包装 DA066 (E88°21'15", N29°13'31")	FQ1-9-1	13.3	15.7	0.5027	42.1	4.87	14298	28412.60
	FQ1-9-2	15.7	15.5	0.5027	42.8	4.32	14349	28050.66
	FQ1-9-3	15.4	15.8	0.5027	42.6	4.56	14562	28593.58
水泥包装 DA067 (E88°21'15", N29°13'31")	FQ1-10-1	16.8	17.1	0.5027	40.8	5.83	15471	30946.21
	FQ1-10-2	16.5	17.0	0.5027	40.1	5.69	15687	30765.24
	FQ1-10-3	16.6	16.8	0.5027	41.2	5.70	15730	30403.30
水泥包装 DA068 (E88°21'21", N29°13'33")	FQ1-11-1	16.2	17.1	0.5027	45.8	5.38	15563	30946.21
	FQ1-11-2	16.0	16.9	0.5027	44.4	5.41	15847	30584.27
	FQ1-11-3	16.1	17.2	0.5027	45.1	5.58	15765	31127.18
水泥包装 DA107 (E88°21'16", N29°13'31")	FQ1-12-1	15.2	18.1	0.5027	37.8	4.88	16481	32755.93
	FQ1-12-2	15.5	17.9	0.5027	37.6	4.95	16491	32393.99
	FQ1-12-3	15.7	18.2	0.5027	37.5	4.81	16381	32936.90
水泥磨袋收尘 DA051 (E88°21'25", N29°13'18")	FQ1-13-1	17.8	13.9	4.1548	52.6	6.87	105681	207906.19
	FQ1-13-2	17.3	14.1	4.1548	52.8	6.08	103765	210897.65
	FQ1-13-3	17.6	13.8	4.1548	51.9	6.14	108632	206410.46

NO.6

检测点位/样品编号		烟气参数						
		含氧量 (%)	流速 (m/s)	截面积 (m <sup>2</sup> )	烟温 (°C)	含湿量 (%)	标流干量 (m <sup>3</sup> /h)	排风量 (m <sup>3</sup> /h)
水泥磨袋收尘 DA052 (E88°21'25", N29°13'18")	FQ1-14-1	17.8	13.1	4.1548	55.1	6.34	109871	195940.37
	FQ1-14-2	17.3	13.3	4.1548	54.9	6.48	108437	198931.82
	FQ1-14-3	17.7	13.4	4.1548	55.2	6.51	109157	200427.55
水泥磨袋收尘 DA108 (E88°21'23", N29°13'18")	FQ1-15-1	17.6	13.9	12.5664	53.8	4.03	310892	628822.66
	FQ1-15-2	17.8	13.1	12.5664	53.7	4.28	313728	592631.42
	FQ1-15-3	17.5	13.5	12.5664	53.1	4.17	312561	610727.04
煤磨袋收尘 DA095 (E88°21'9", N29°13'17")	FQ1-16-1	17.4	16.8	1.3685	57.4	6.34	41137	82766.88
	FQ1-16-2	17.3	16.6	1.3685	58.9	6.48	42856	81781.56
	FQ1-16-3	17.3	16.7	1.3685	57.9	6.50	41986	82274.22
煤磨袋收尘 DA030 (E88°21'19", N29°13'19")	FQ1-17-1	17.9	16.1	1.3685	55.3	6.03	40176	79318.26
	FQ1-17-2	17.6	15.8	1.3685	55.5	6.18	40856	77840.28
	FQ1-17-3	17.7	16.3	1.3685	55.1	6.29	40761	80303.58
石灰石破碎 DA001 (E88°21'6", N29°13'33")	FQ1-18-1	17.2	13.8	0.3848	33.8	15.87	9637	19116.86
	FQ1-18-2	17.1	13.9	0.3848	33.7	15.98	9692	19255.39
	FQ1-18-3	17.4	13.5	0.3848	33.9	15.51	9605	18701.28
原料破碎 DA069 (E88°21'6", N29°13'35")	FQ1-19-1	17.8	15.1	0.3848	35.8	14.97	10661	20917.73
	FQ1-19-2	17.6	15.3	0.3848	34.9	14.56	10847	21194.78
	FQ1-19-3	17.4	15.4	0.3848	35.2	14.18	10596	21333.31
辅料破碎 DA009 (E88°21'7", N29°13'35")	FQ1-20-1	19.1	13.8	0.3848	35.1	15.87	9647	19116.86
	FQ1-20-2	19.0	13.7	0.3848	34.8	15.36	9692	18978.34
	FQ1-20-3	19.2	13.9	0.3848	34.7	15.21	9671	19255.39

NO.7

检测点位/样品编号		烟气参数						
		含氧量 (%)	流速 (m/s)	截面积 (m <sup>2</sup> )	烟温 (°C)	含湿量 (%)	标流干量(m <sup>3</sup> /h)	排风量(m <sup>3</sup> /h)
二线窑尾常规监测点 (E88°21'1", N29°13'30")	FQ1-6-1 (1)	9.4	21.8	10.1788	127.8	11.57	399491	798832.22
	FQ1-6-1 (2)	9.4	21.8	10.1788	127.8	11.57	399491	798832.22
	FQ1-6-1 (3)	9.4	21.8	10.1788	127.8	11.57	399491	798832.22
	FQ1-6-1 (4)	9.4	21.8	10.1788	127.8	11.57	399491	798832.22
	FQ1-6-1 (5)	9.4	21.8	10.1788	127.8	11.57	399491	798832.22
	FQ1-6-1 (6)	9.4	21.8	10.1788	127.8	11.57	399491	798832.22
	FQ1-6-2 (1)	9.1	22.1	10.1788	132.6	11.52	398457	809825.33
	FQ1-6-2 (2)	9.1	22.1	10.1788	132.6	11.52	398457	809825.33
	FQ1-6-2 (3)	9.1	22.1	10.1788	132.6	11.52	398457	809825.33
	FQ1-6-2 (4)	9.1	22.1	10.1788	132.6	11.52	398457	809825.33
	FQ1-6-2 (5)	9.1	22.1	10.1788	132.6	11.52	398457	809825.33
	FQ1-6-2 (6)	9.1	22.1	10.1788	132.6	11.52	398457	809825.33
	FQ1-6-3 (1)	9.2	21.3	10.1788	129.9	11.36	399286	780510.38
	FQ1-6-3 (2)	9.2	21.3	10.1788	129.9	11.36	399286	780510.38
	FQ1-6-3 (3)	9.2	21.3	10.1788	129.9	11.36	399286	780510.38
	FQ1-6-3 (4)	9.2	21.3	10.1788	129.9	11.36	399286	780510.38
	FQ1-6-3 (5)	9.2	21.3	10.1788	129.9	11.36	399286	780510.38
	FQ1-6-3 (6)	9.2	21.3	10.1788	129.9	11.36	399286	780510.38

检测点位/样品编号		烟气参数						
		含氧量 (%)	流速 (m/s)	截面积 (m <sup>2</sup> )	烟温 (°C)	含湿量 (%)	标流干量(m <sup>3</sup> /h)	排风量(m <sup>3</sup> /h)
一线窑尾常规监测点 (E88°21'11", N29°13'31")	FQ1-8-1 (1)	10.6	12.8	8.0425	113.7	11.94	189637	370598.40
	FQ1-8-1 (2)	10.6	12.8	8.0425	113.7	11.94	189637	370598.40
	FQ1-8-1 (3)	10.6	12.8	8.0425	113.7	11.94	189637	370598.40
	FQ1-8-1 (4)	10.6	12.8	8.0425	113.7	11.94	189637	370598.40
	FQ1-8-1 (5)	10.6	12.8	8.0425	113.7	11.94	189637	370598.40
	FQ1-8-1 (6)	10.6	12.8	8.0425	113.7	11.94	189637	370598.40
	FQ1-8-2 (1)	10.9	13.1	8.0425	115.6	11.02	185726	379284.30
	FQ1-8-2 (2)	10.9	13.1	8.0425	115.6	11.02	185726	379284.30
	FQ1-8-2 (3)	10.9	13.1	8.0425	115.6	11.02	185726	379284.30
	FQ1-8-2 (4)	10.9	13.1	8.0425	115.6	11.02	185726	379284.30
	FQ1-8-2 (5)	10.9	13.1	8.0425	115.6	11.02	185726	379284.30
	FQ1-8-2 (6)	10.9	13.1	8.0425	115.6	11.02	185726	379284.30
	FQ1-8-3 (1)	10.7	12.9	8.0425	113.9	11.56	183491	373493.70
	FQ1-8-3 (2)	10.7	12.9	8.0425	113.9	11.56	183491	373493.70
	FQ1-8-3 (3)	10.7	12.9	8.0425	113.9	11.56	183491	373493.70
	FQ1-8-3 (4)	10.7	12.9	8.0425	113.9	11.56	183491	373493.70
	FQ1-8-3 (5)	10.7	12.9	8.0425	113.9	11.56	183491	373493.70
	FQ1-8-3 (6)	10.7	12.9	8.0425	113.9	11.56	183491	373493.70

表 3-3 工业废水检测结果表

NO.1

检测项目 (单位)	检测点位/样品编号/结果	《城市污水再生利用城市杂用水水质》(GB18920-2020) 表 4 城市绿化、道路清扫、消防、建筑施工
	WS1-1-1 生产废水监测点 (E88°21'24", N29°13'30")	
pH 值 (无量纲)	7.3	6.0-9.0
化学需氧量 (mg/L)	17	-
悬浮物 (mg/L)	4	-
五日生化需氧量 (mg/L)	4.9	10
石油类 (mg/L)	0.06L	-
氨氮 (mg/L)	0.025L	8
总磷 (mg/L)	0.82	-
氟化物 (mg/L)	0.208	-
流量 (m³/h)	29.1	-
水温 (°C)	17.8	-
备注	1.采样方式为瞬时采样; 2.“L”表示检测结果低于方法检出限。	

表 3-4 生活污水检测结果表

NO.1

检测项目 (单位)	检测点位/样品编号/结果	《城市污水再生利用城市杂用水水质》(GB18920-2020) 表 4 城市绿化、道路清扫、消防、建筑施工
	WS1-2-1 生活污水监测点 (E88°21'24", N29°13'30")	
pH 值 (无量纲)	7.2	6.0-9.0
化学需氧量 (mg/L)	42	-
悬浮物 (mg/L)	13	-
五日生化需氧量 (mg/L)	12.6	10
石油类 (mg/L)	0.06L	-
氨氮 (mg/L)	6.58	8
总磷 (mg/L)	0.83	-
氟化物 (mg/L)	0.097	-
水温 (°C)	16.5	-
备注	1.采样方式为瞬时采样; 2.“L”表示检测结果低于方法检出限。	

表 3-5 噪声检测结果表

NO.1

检测人员	平措欧珠、扎西郎加										仪器校准值 dB(A)	
检测环境条件	日期: 2024.08.22-2024.08.23		天气状况: 晴		检测期间最大风速 (m/s) : 昼间 1.0、夜间 1.1						检测前	检测后
											93.7	94.0
检测内容	检测点位	检测结果 Leq【dB(A)】										
		检测日期	测量时段		Leq	Lmax	L <sub>10</sub>	L <sub>50</sub>	L <sub>90</sub>	Lmin	SD	
生产噪声	厂界外东侧 1m 处	2024.08.22- 2024.08.23	昼间	16:59-17:09	53.2	62.5	56.2	51.2	48.8	43.2	3.2	
			夜间	00:02-00:12	42.7	51.3	45.2	40.7	38.3	33.5	2.6	
生产噪声	厂界外南侧 1m 处	2024.08.22- 2024.08.23	昼间	17:12-17:22	54.1	61.4	55.8	52.9	49.4	45.0	3.1	
			夜间	00:14-00:24	46.2	50.6	47.8	44.2	41.4	36.7	2.4	
生产噪声	厂界外西侧 1m 处	2024.08.22- 2024.08.23	昼间	17:24-17:34	52.8	61.9	54.9	50.9	49.2	42.8	3.8	
			夜间	00:26-00:36	48.1	56.8	49.9	46.3	44.2	39.1	2.1	
生产噪声	厂界外北侧 1m 处	2024.08.22- 2024.08.23	昼间	17:36-17:46	50.6	57.6	53.5	48.6	47.0	41.2	3.5	
			夜间	00:39-00:49	47.3	49.8	49.4	46.3	43.1	37.4	2.3	
《工业企业厂界环境噪声排放标准》(GB 12348-2008)表 1 限值												
时段		0 类	1 类		2 类		3 类		4 类			
昼间		50	55		60		65		70			
夜间		40	45		50		55		55			
备注	1.本次检测结果均达到《工业企业厂界环境噪声排放标准》(GB 12348-2008)的 2 类标准。											

NO.2

检测人员	平措欧珠、扎西郎加										仪器校准值 dB(A)	
检测环境条件	日期: 2024.08.22-2024.08.23		天气状况: 晴			检测期间最大风速 (m/s) : 1.0					检测前	检测后
											93.6	94.0
检测内容	检测点位	检测结果 Leq 【dB(A)】										
		检测日期	测量时段		Leq	Lmax	L10	L50	L90	Lmin	SD	
生产噪声	吉定镇小学 (E88°21'20", N29°13'0")	2024.08.22-	昼间	18:49-18:59	46.8	57.2	49.5	41.2	40.7	36.2	2.9	
		2024.08.23	夜间	00:55-01:05	38.7	58.2	40.5	37.6	33.3	28.5	1.3	
生产噪声	丹丹村 (E88°20'4", N29°13'32")	2024.08.22-	昼间	19:04-19:14	45.3	58.2	47.1	44.7	41.2	35.7	2.6	
		2024.08.23	夜间	01:10-01:20	37.2	58.4	38.7	35.2	34.5	28.1	1.5	
生产噪声	加木村 (E88°21'31", N29°14'2")	2024.08.22-	昼间	19:20-19:30	45.2	63.5	47.7	43.5	39.5	35.8	2.6	
		2024.08.23	夜间	01:36-01:46	36.8	61.5	37.3	34.8	32.1	27.5	1.6	
《声环境质量标准》(GB3096-2008)表1限值												
时段	0类	1类	2类	3类	4类							
					4a类			4b类				
昼间	50	55	60	65	70			70				
夜间	40	45	50	55	55			60				
备注	1.本次检测结果均达到《声环境质量标准》(GB3096-2008)的0类标准。											



## 4. 仪器校准及质量控制一览表

检测日期	仪器型号/编号	标准气体	保证值	测定结果		相对误差 (%)		允许相对误差 (%)	结果评价
				采样前	采样后	采样前	采样后		
2024.08.19	ZR-3260/STT-XC0116 ZR-3260/STT-XC0088	二氧化硫 (mg/m <sup>3</sup> )	181	183	182	1.1	0.6	±5	合格
2024.08.20	ZR-3260/ STT-XC0116	一氧化氮 (mg/m <sup>3</sup> )	201	199	202	-1.0	0.5		合格
2024.08.21	ZR-3260/ STT-XC0116	二氧化氮 (mg/m <sup>3</sup> )	151	150	152	-0.7	0.7		合格

## 5. 说明: 监测质量保证和质控措施

- 参与本次监测人员均持有相关监测项目考核合格上岗证;
- 严格执行国家标准及监测技术规范, 现场监测仪器设备采样前、后均进行校准, 采用国家二氧化硫、氮氧化物和氧气标准气体对烟气测试仪进行校准, 要求标准偏差不超过±5%;
- 本次监测所用仪器设备均经计量检定或校正合格, 且在有效期内使用;
- 本次所用监测方法标准、技术规范均为现行有效的国家标准;
- 监测数据和报告均实行三级审核。

\*\*\*报告结束\*\*\*

附件一: 点位图





点位图





点位图:





点位图:



点位图:



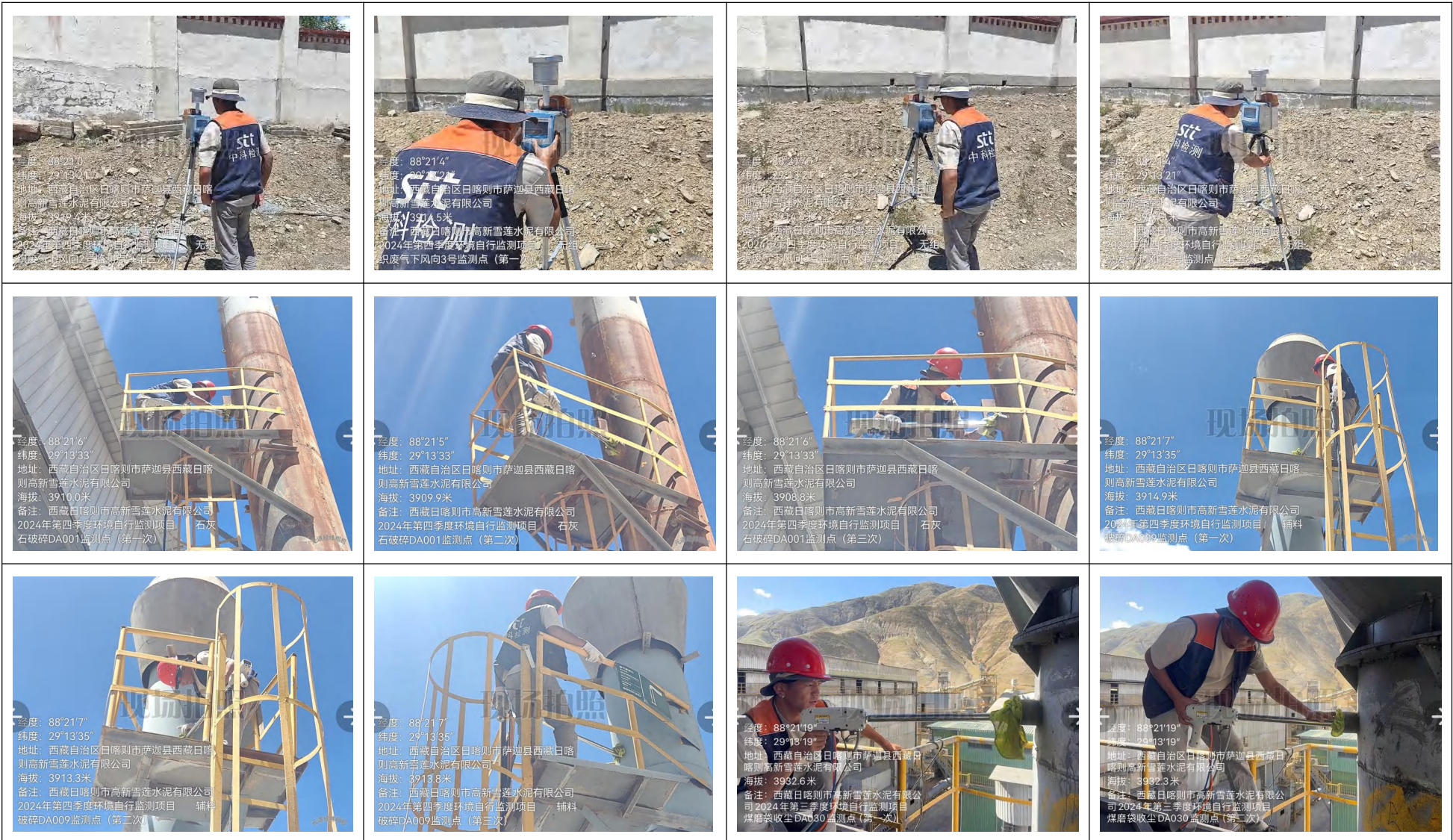


附件二: 现场采样照片



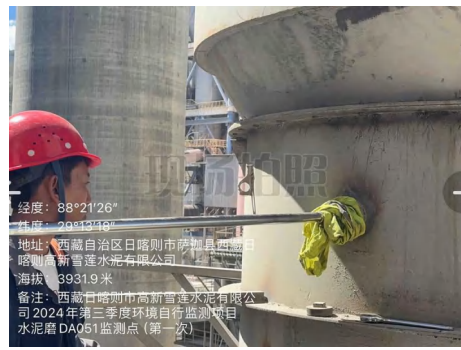


现场采样照片:



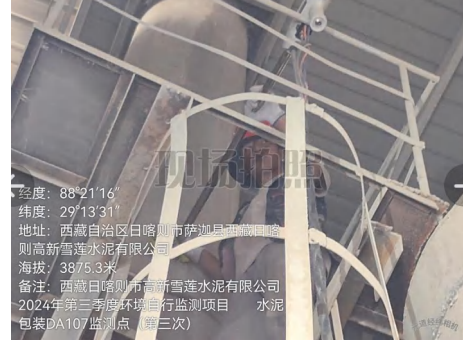


现场采样照片:





现场采样照片:





现场采样照片:





现场采样照片:

